



# **RELATÓRIO DE GESTÃO 2016**

**MUNICIPIÓ DE CAMPOS NOVOS**

**CNPJ: 82.939.232/0001-74**

**CAMPOS NOVOS, ABRIL DE 2017.**

## **INTRODUÇÃO**

O Relatório de Gestão do Exercício Financeiro referente ao ano de 2016 descreve uma análise da execução orçamentária do Município de Campos Novos/SC, unificando informações e dados necessários para estruturar a Prestação de Contas Anual. Com isso, apresenta uma ferramenta de gestão nova, elaborada pelo Prefeito Municipal e Secretaria de Administração, baseada na instrução Normativa nº. TC-020/2015, do Tribunal de Contas do Estado de Santa Catarina.

Dessa forma, neste instrumento estão relacionadas informações gerais sobre a unidade gestora, sua estrutura organizacional e competências; informações sobre a gestão orçamentária e financeira da unidade, com detalhamento e justificativas dos programas; informações sobre a gestão de pessoas e terceirização da mão-de-obra; informações sobre transferências de recursos mediante convênio, termo de parceria, termo de cooperação técnica ou instrumento congêneres, com o devido volume de recursos transferidos e seus beneficiários e informações sobre licitações e contratos, dentro de tudo aquilo que se aplica na Gestão do Município da Prefeitura Municipal de Campos Novos.

**1) INFORMAÇÕES GERAIS SOBRE A UNIDADE E RESPECTIVOS RESPONSÁVEIS**

**MUNICÍPIO DE CAMPOS NOVOS – SC**

**RESPONSÁVEL: NELSON CRUZ**

**CNPJ Nº: 82.939.232/0001-74**

**ENDEREÇO: RUA EXPECIONARIO JOÃO BATISTA DE ALMEIDA**

**CEP: 89620-000**

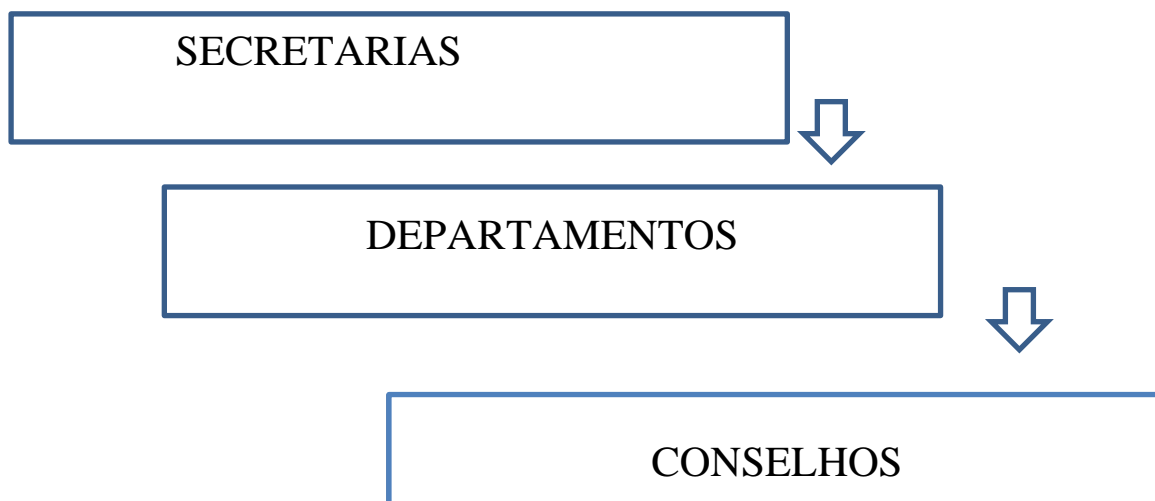
**TELEFONE: (49) 3541-6200**

**E-MAIL: [prefeito@camposnovos.sc.gov.br](mailto:prefeito@camposnovos.sc.gov.br), [administracao@camposnovos.sc.gov.br](mailto:administracao@camposnovos.sc.gov.br)**

**SÍTIO ELETRÔNICO: <http://www.camposnovos.sc.gov.br/>**

**1.1) ESTRUTURA ORGANIZACIONAL**

A estrutura organizacional do Município de Campos Novos divide-se em:



*Conforme Lei Complementar 06/2009 e suas alterações* TÍTULO II

**DA ORGANIZAÇÃO DO PODER EXECUTIVO MUNICIPAL**

**Art. 18.** A organização administrativa do Poder Executivo do Município de Campos Novos passará a ser constituída, após a Criação de órgãos e cargos de provimento em comissão, previstos no Anexo I, e da Extinção de órgãos e/ou cargos de provimentos em comissão previstos no Anexo II, e Renomeação de Órgãos ou Cargos de Provimento em Comissão, previstos no Anexo III todos da presente Lei, da seguinte forma:

**§ 1º - ÓRGÃOS DE ASSESSORAMENTO SUPERIOR**

- a) Gabinete do Prefeito Municipal (GPM);
- b) Gabinete do Vice-Prefeito Municipal (GVP).

§ 2º - UNIDADES VINCULADAS AO GABINETE DO PREFEITO MUNICIPAL

- a) Chefia do Gabinete do Prefeito (GPM/CGPM);
- b) Assistência de Gabinete (GPM-AG);
- c) Assessoria de Imprensa (GPM-ASSIM);
- d) Executivo de Gabinete (GPM-EXGB);
- e) Assessoria Especial de Gabinete (GPM-ASEG);
- f) Assessoria Especial de Controle Interno (GPM-DCIN);
- g) Ouvidoria Geral (GPM-OUVG);
- h) Assessoria de comunicação Social
- i) Procuradoria Geral
- j) Procuradoria Adjunta

§ 3º - UNIDADES ADMINISTRATIVAS DE ATIVIDADES – MEIO

**a) Secretaria Municipal da Fazenda e Administração (SMF), a ela vinculados:**

- I - Departamento de Pessoal (SMF-DPES);
- II - Departamento de Compras e Licitação e Patrimônio Público (SMF-DCLI);  
Gerência do Patrimônio Público (SMF-GPAP);
- III - Departamento de Contabilidade (SMF-DCPM);
- IV - Departamento de Tributação e Arrecadação (SMF-DTRI).
- V – Departamento de Fiscalização (SMF-DFIS);
- VI – Departamento Administrativo (SMF-DADM);
- VII – Departamento de Finanças (SMF-DFIN).
- VIII- Departamento de Arquivo Geral e Digitação Documental

**b) Secretaria Municipal de Planejamento e Coordenação Geral (SMP), sendo a ela vinculados:**

- I - Departamento de Modernização Administrativa e Assessoria Parlamentar (SMPDMAP);
- II - Departamento de Organização e Coordenação Geral (SMP-DOCG);
- III - Departamento de Informática (SMP-DINF).
- IV - Departamento de Defesa Civil

§ 4º - UNIDADES ADMINISTRATIVAS DE ATIVIDADES – FIM

**a) Secretaria Municipal da Agricultura e Meio Ambiente (SMA), sendo a ela vinculados:**

- I - Departamento da Agricultura (SMA-DAGR);
- II - Departamento de Meio Ambiente (SMA-DMAM);
- III – Departamento de Planejamento, Projetos e Fomento (SMA-DPPF);
- IV – Gerência Fundecampos (SMA-GFUN).

**b) Secretaria Municipal de Indústria, Comércio e Turismo (SMI), sendo a ela vinculados:**

- I - Departamento da Indústria e Comércio (SMI-DICO);
- II - Departamento de Turismo (SMI-DTUR);
- III – Departamento de Promoções e Eventos (SMI-DPEV).

**c) Secretaria Municipal de Educação e Cultura (SME), sendo a ela vinculados:**

- I - Departamento de Planejamento Educacional (SME-DPED);
- II - Departamento de Educação do Ensino Infantil (SME-DEEI);
- III - Departamento de Ensino Fundamental (SME-DEFU);
- IV – Departamento de Transporte Escolar (SME-DTES);
- V – Gerência da Merenda Escolar (SME-GMES).
- VI - Superintendência de Planejamento Educacional;
- VII - Superintendência de Educação do Ensino Infantil
- VIII - Superintendência de Ensino Fundamental
- IX - Coordenadoria de Atividades Operacionais Financeira/Administrativa
- X - Superintendência de Operacionalização do Fundeb e de Acompanhamento e Distribuição do Salário-Educação e Projetos Educacionais

**d) Secretaria Municipal de Saúde (SMS), sendo a ela vinculados:**

- I - Departamento da Saúde (SMS-DSUS);
- II - Departamento de Vigilância Sanitária e Epidemiológica (SMS-DVSA);
- III - Departamento de Programas Especiais de Atendimento à Saúde (SMS-DPES).
- IV – Departamento Administrativo (SMS-DADM);
- V – Gerência do Fundo da Saúde (SMS-GFSA);
- VI – Gerência Administrativa (SMS-GADM);
- VII – Gerência de Transportes da Saúde (SMS-GTRA);
- VIII – Gerência de Vigilância Sanitária e Epidemiológica (SMS-GVSA).

**e) Secretaria Municipal de Transportes, Obras e Urbanismo (SMT), sendo a ela vinculados:**

- I – Subsecretaria de Serviços Urbanos e Produção de Materiais (SMT-SSUP);
- II – Subsecretaria de Infra-Estrutura;
- III - Departamento de Engenharia (SMT-DENG);
- IV - Departamento de Manutenção e Apoio Operacional (SMT-DMAO);
- V – Departamento dos Serviços do Terminal Rodoviário e Cemitérios Públicos (SMTDSTR);
- VI– Departamento de Almoxarifado e Estoque (SMT-DALE);
- VII – Cinco Coordenadoria de Atividades Operacionais (SMT-CAOP);
- VIII – Gerência de Obras (SMT-GOBA).

**f) Secretaria Municipal De Assistência Social (SMB), sendo a ela vinculados:**

- I - Departamento Habitacional (SMB-DHAB);
- II - Departamento de Assistência Social e da Família (SMB-DASF).
- III – Departamento de Assistência Comunitária e Trabalho (SMB-DACT);

- IV – Departamento de Projetos para geração de Emprego e Renda (SMB-DPGE);
- V – Departamento de Manutenção e Apoio Estrutural (SMB-DMAE);
- VI – Assessoria de Assistência Social (SMB-AASO);
- VII – Duas Gerências de Apoio (SMB-GERA).
  - Gerência de apoio - centro de convivência do idoso
  - Gerência de apoio - projetos especiais/fundos
- VIII - Subsecretaria de Habitação;
- IX Coordenadoria de Atividades Operacionais de Assistência Social
  - Gerência Executiva de Controle e Cadastro Social.

**g) Secretaria municipal de Esporte e Lazer, sendo a ela vinculados:**

- I – Departamento de Esportes (SML-DESP);
- II – Departamento da Juventude e Lazer (SML-DJLA);
- III – Departamento de Eventos Esportivos (SML-DEES);
- IV – Gerência Administrativa de Centros Esportivos (SML-GACE);
- V – Gerência de Eventos Esportivos (SML-GEES).

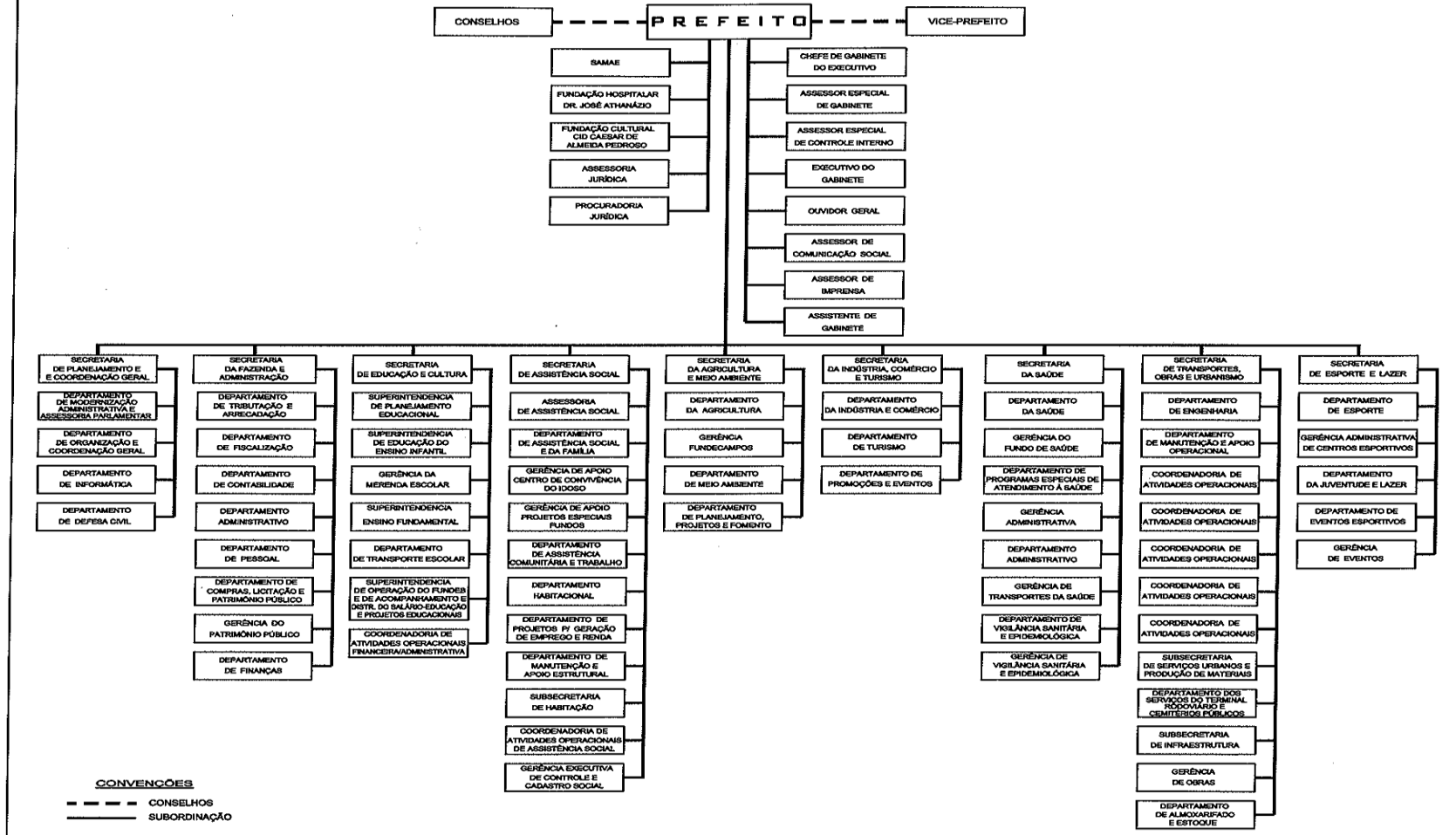
**§ 5º - ÓRGÃOS DE ACONSELHAMENTO E APOIO:**

- a) Conselho do Município (CMU);
- b) Conselho de Desenvolvimento Econômico (CDE);
- c) Conselho Municipal de Educação (CME);
- d) Conselho Municipal da Saúde (CMS);
- e) Conselho Municipal de Assistência Social (CAS);
- f) Conselho Municipal dos direitos da Criança e do Adolescente (CCA);
- g) Conselho Municipal de Agropecuária (CMA);
- h) Conselho Municipal de Trabalho e Emprego (CTE);
- i) Conselho Municipal de Trânsito (CMT);
- j) Conselho Municipal de Turismo (CTU);
- l) Conselho Municipal de Defesa do Meio Ambiente (CMA);
- m) Conselho Municipal de Alimentação Escolar (CAE);
- n) Conselho Municipal Antidrogas (COMAD);
- o) Conselho Municipal de Acompanhamento e Controle Social do Fundo de Manutenção e Desenvolvimento do Ensino Fundamental e de Valorização do Magistério – FUNDEF (CONFUNDEF);
- p) Conselho Municipal de Habitação (CMH);
- q) Conselho Municipal de Defesa do Consumidor (CDC).
- r) Conselho Municipal de Segurança Alimentar e Nutricional (CONSEA);
- s) Conselho Municipal da Juventude (CMJ).

**1.2) ORGANOGRAMA DO MUNICÍPIO**

O organograma do município de Campos Novos, com a estrutura organizacional:

# ORGANOGRAMA MUNICIPAL



### 1.3) COMPETÊNCIAS INSTITUCIONAIS DO MUNICÍPIO

Conforme Lei Orgânica do Município de Campos Novos (atualizada em 09/08/2013) Capítulo II - Da Competência do Município Artigo 8º. Ao Município compete:

1) dispor sobre assuntos de interesse local, cabendo-lhe, entre outras, as seguintes atribuições:

a) elaborar o plano plurianual, a lei de diretrizes orçamentárias e o orçamento anual, prevendo a receita e fixando a despesa, com base em planejamento adequado;

b) instituir e arrecadar os tributos de sua competência, fixar e cobrar preços;

c) arrecadar e aplicar as rendas que lhe pertencerem, na forma da lei;

d) organizar e prestar, diretamente ou sob a forma de concessão ou permissão os seus serviços;

e) dispor sobre a administração, utilização e alienação de seus bens; f) adquirir bens, inclusive através de desapropriação, por necessidade, utilidade pública ou interesse social;

g) elaborar o seu Plano Diretor;

h) promover o adequado ordenamento do seu território urbano, mediante planejamento e controle do uso, do parcelamento e da ocupação do solo;

i) estabelecer as servidões necessárias aos seus serviços; regulamentar a utilização dos logradouros públicos e, especialmente, no perímetro urbano;

j) regulamentar a utilização dos logradouros públicos e especialmente no perímetro urbano;

2) prover sobre o transporte coletivo urbano, que poderá ser operado através de concessão ou permissão, fixando o itinerário, os pontos de parada e as respectivas tarifas.

3) prover sobre o transporte individual de passageiros, fixando os locais de estacionamento e as tarifas respectivas.

4) fixar e sinalizar os locais de estacionamento de veículos, os limites da zona de silêncio e de trânsito e tráfego em condições especiais.

5) disciplinar os serviços de carga e descarga e fixar a tonelagem e a velocidade máxima permitida a veículos que circulem em vias públicas municipais.

k) sinalizar as vias urbanas e as estradas municipais, bem como regulamentar e fiscalizar a sua utilização;



- l) prover sobre a limpeza das vias e logradouros públicos, remoção e destino do lixo domiciliar e de outros resíduos de qualquer natureza;
- m) ordenar as atividades urbanas, fixando condições e horários para funcionamento de estabelecimentos industriais, comerciais e similares, observando as normas federais pertinentes;
- n) dispor sobre o serviço funerário e cemitérios, encarregando-se da administração daqueles que forem públicos e fiscalizando os pertencentes a entidades privadas;
- o) regulamentar, autorizar e fiscalizar a fixação de cartazes e anúncios bem como a utilização de quaisquer outros locais sujeitos ao poder de polícia do município;
- p) dispor sobre o depósito e destino de animais e mercadorias apreendidas em decorrência de transgressão de legislação municipal;
- q) quanto aos estabelecimentos industriais, comerciais, prestadores de serviços e similares;
  - 1) conceder ou renovar licença para instalação, localização e funcionamento;
  - 2) revogar a licença daqueles cujas atividades se tornarem prejudiciais à saúde, à higiene, ao bem estar, à recreação, ao sossego público e aos bons costumes;
  - 3) promover o fechamento daqueles que funcionarem sem licença ou em desacordo com a lei;
- II) estabelecer e impor as penalidades por infração de suas leis e regulamentos;
- III) prestar, com a cooperação técnica e financeira da União e do Estado, serviços de atendimento à saúde da população;
- IV) manter, com a cooperação técnica e financeira da União e do Estado, programas de educação pré-escolar e de ensino fundamental;
- V) promover a proteção do patrimônio histórico-cultural local, observada a legislação e a ação fiscalizadora federal e estadual;
- VI) constituir guarda municipal destinada à proteção das instalações, bens e serviços municipais;
- VII) celebrar e firmar ajustes, convênios e acordos com a União, com o Estado e com outros municípios para a execução de suas leis, serviços ou decisões; VIII) suplementar a legislação federal e estadual no que couber.

Conforme Lei Complementar 06/2009 -CAPÍTULO I

Da Administração Pública Municipal indireta

**Art. 19.** O Serviço Autônomo Municipal de Água e Esgoto constitui-se de uma entidade autárquica parte da Administração Pública indireta, criada e disciplinada por lei específica, com personalidade jurídica de direito público, patrimônio e receita própria, com base em gestão administrativa e financeira descentralizada.

**Art. 20.** A Fundação Cultural Dês. Cid Caesar de Almeida Pedroso constitui-se e entidade pública fundacional parte da Administração Pública indireta, criada e disciplinada por lei específica, com personalidade jurídica de direito público, patrimônio e receita própria, com base em gestão administrativa e financeira descentralizada.

**Art. 21.** A Fundação Hospitalar Dr. José Athanázio, constitui-se e entidade pública fundacional parte da Administração Pública indireta, criada e disciplinada por lei específica, com personalidade jurídica de direito público, patrimônio e receita própria, com base em gestão administrativa e financeira descentralizada.

#### 1.4) CONSELHOS

Os conselhos estão desenvolvidos da seguinte maneira:

- Conselho Municipal de Alimentação Escolar: Lei 2.614/00 - Decreto 4.585
- Conselho Municipal de Trabalho Emprego: Decreto: 3.395/95 –
- Conselho Municipal de Assistência Social: Lei 2.175/95 -Decreto 4.621
- Conselho Agropecuário Municipal: Lei 1.821/95 - Decreto 4.621
- Conselho Municipal de Saúde: Lei 1.815/91 - Decreto: 4.497
- Conselho Municipal Desenvolvimento Econômico: Lei 2.466/02 -Decreto 4.495
- Conselho Municipal de Turismo- Lei 2.314/97 - Decreto 4.513
- Conselho Municipal de Educação - Lei 2.332/97 - Decreto: 4.295
- Conselho Municipal de Controle e Acompanhamento: Lei 2.342 - Decreto: 4.061
- Conselho Municipal do Meio Ambiente-Lei 2.498/99 - Decreto: 4.560
- Conselho Municipal de Entorpecentes - Decreto: 4.033
- Conselho Municipal do Bem Estar Social - Lei 2.093/94 - Decreto:
- Conselho Municipal de Defesa Civil - Lei 2.373/97 - Decreto: 4.617
- Conselho Diretor do FUNDECAMPOS - Lei 1944/93 - Decreto: 4.491
- Conselho Municipal CONDECOM- Decreto: 4.518
- Conselho Municipal dos Direitos da Criança e do Adolescente-Conselho Municipal de Trânsito.

**2) INFORMAÇÕES SOBRE A GESTÃO ORÇAMENTÁRIA E  
FINANCEIRA DA UNIDADE**

<b>ESTADO DE SANTA CATARINA - PREFEITURA MUNICIPAL DE CAMPOS NOVOS</b>			
<b>Código</b>	<b>Especificação</b>	<b>Atividades / Operações Especiais</b>	<b>Total</b>
04	Administração/ Administração Geral	7.575.277,67	7.596.776,17
04.122		6.807.099,14	6.828.597,64
04.122.0001	MANUTENÇÃO DO GABINETE DO PREFEITO	2.322.468,89	2.329.419,89
04.122.0001.1.000	Reequipamento do Gabinete do Prefeito - Veículos e Equipamentos		6.951,00
04.122.0001.2.000	Manutenção do Gabinete do Prefeito Municipal	2.322.468,89	2.322.468,89
04.122.0003	MANUTENÇÃO DPTO DE ORGANIZAÇÃO E COORDENAÇÃO GERAL	426.144,36	440.691,86
04.122.0003.1.001	Reformas e Manutenções no Paço Municipal		0,00
04.122.0003.1.002	Reequipamento da Administração Pública		14.547,50
04.122.0003.2.001	Manutenção do Departamento de Planejamento, Organização e Coordenação Geral	387.562,56	387.562,56
04.122.0003.2.003	Manutenção do Departamento de Modernização Administrativa e Informatização	38.581,80	38.581,80
04.122.0004	MANUTENÇÃO DPTO MODERNIZAÇÃO ADMIN E INFORMATIZAÇÃ	3.060.453,66	3.060.453,66
04.122.0004.2.002	Manutenção da Secretaria de Administração	3.060.453,66	3.060.453,66
04.122.0007	MANUTENÇÃO DO DEPARTAMENTO PESSOAL	800.785,26	800.785,26
04.122.0007.2.006	Manutenção do Departamento de Pessoal	800.785,26	800.785,26
04.122.0008	MANUTENÇÃO DO DEPARTAMENTO DE COMPRAS	197.246,97	197.246,97
04.122.0008.2.007	Manutenção do Departamento de Compras	197.246,97	197.246,97
04.123	Administração Financeira	410.299,19	410.299,19
04.123.0005	MANUTENÇÃO DPTO TRIBUTAÇÃO ARRECADAÇÃO E FISCALIZA	330.456,83	330.456,83
04.123.0005.2.004	Manutenção do Departamento de Tributação, Arrecadação e Fiscalização	330.456,83	330.456,83
04.123.0009	MANUTENÇÃO DO DEPARTAMENTO DE FINANÇAS	79.842,36	79.842,36
04.123.0009.2.008	Manutenção do Departamento de Finanças	79.842,36	79.842,36
04.126	Tecnologia da Informatização	323.315,67	323.315,67
04.126.0006	MANUTENÇÃO DPTO CONTABILIDADE E PATRIMONIO DO MUNI	323.315,67	323.315,67
04.126.0006.2.005	Manutenção do Departamento de Contabilidade e Patrimônio do Município	323.315,67	323.315,67
04.182	Defesa Civil	34.563,67	34.563,67
04.182.0042	MANUTENÇÃO DO DEPARTAMENTO MUNICIPAL DE DEFESA CIV	34.563,67	34.563,67
04.182.0042.2.086	Manutenção da Defesa Civil Municipal	34.563,67	34.563,67
06	Segurança Pública		10.844,85
06.182	Defesa Civil		10.844,85
06.182.0024	MANUTENÇÃO DA SEGURANÇA PÚBLICA		10.844,85
06.182.0024.1.003	Reequipamento da Segurança Pública		10.844,85
08	Assistência Social	1.854.565,63	1.859.465,59
08.241	Assistência ao Idoso	38.936,88	38.936,88
08.241.0029	MANUTENÇÃO DA ASSISTÊNCIA SOCIAL	38.936,88	38.936,88
08.241.0029.2.088	Manutenção das Atividades do Fundo Municipal do Idoso	38.936,88	38.936,88
08.244	Assistência Comunitária	1.646.958,72	1.651.858,68
08.244.0029	MANUTENÇÃO DA ASSISTÊNCIA SOCIAL	1.646.958,72	1.651.858,68

08.244.0029.1.006	Reequipamento da Secretaria do Desenvolvimento Social Família e Trabalho		4.899,96
08.244.0029.2.022	Manutenção Departamento de Assistência Social e da Família - Gerencias	1.524.540,49	1.524.540,49
08.244.0029.2.023	Manutenção do Departamento de Assistência Comunitária e Trabalho	121.408,23	121.408,23
08.244.0029.2.024	Manutenção do Departamento Habitacional	1.010,00	1.010,00
08.333	Empregabilidade	286,00	286,00
08.333.0029	MANUTENÇÃO DA ASSISTÊNCIA SOCIAL	286,00	286,00
08.333.0029.2.026	Manutenção do Departamento de Manutenção e Apoio Estrutural	286,00	286,00
08.334	Fomento ao Trabalho	168.384,03	168.384,03
08.334.0029	MANUTENÇÃO DA ASSISTÊNCIA SOCIAL	168.384,03	168.384,03
08.334.0029.2.025	Manutenção do Departamento de Projetos para Geração de Emprego e Renda	168.384,03	168.384,03
10	Saúde		24.429,00
10.302	Assistência Hospitalar e Ambulatorial		24.429,00
10.302.0015	MANUTENÇÃO DA FUNDAÇÃO HOSPITALAR DR. JOSÉ ATHANÁZ		24.429,00
10.302.0015.1.072	Aquisição de Equipamentos Hospitalares		24.429,00
11	Trabalho	203.850,19	203.850,19
11.334	Fomento ao Trabalho	203.850,19	203.850,19
11.334.0038	MANUTENÇÃO DA SEC. DE INDUSTRIA, COMERCIO E TURISM	203.850,19	203.850,19
11.334.0038.1.004	Implantação e Obras na Área Industrial		0,00
11.334.0038.2.030	Manutenção do Departamento da Industria e Comércio	203.850,19	203.850,19
12	Educação	36.736.411,32	38.044.490,37
12.361	Ensino Fundamental	32.473.480,25	33.475.250,25
12.361.0017	MANUTENÇÃO DO TRANSPORTE ESCOLAR	3.742.385,52	3.742.385,52
12.361.0017.2.014	Manutenção do Departamento de Transporte Escolar - Gerência Transporte	3.742.385,52	3.742.385,52
12.361.0022	MANUTENÇÃO DO ENSINO FUNDAMENTAL E INFANTIL	13.458.290,73	14.458.290,73
12.361.0022.1.015	Construções, Ampliações e Reforma no Ensino Fundamental		1.000.000,00
12.361.0022.1.071	Aquisição de Terreno e/ou Edificações para o Ensino Fundamental		0,00
12.361.0022.2.010	Manutenção do Departamento de Planejamento Educacional	461.697,15	461.697,15
12.361.0022.2.013	Manutenção do Departamento do Ensino Fundamental	12.988.128,74	12.988.128,74
12.361.0022.2.020	Manutenção do Ensino - Escolas Etinerantes		0,00
12.361.0022.2.021	Manutenção do Esporte Escolar	8.464,84	8.464,84
12.361.0023	MANUTENÇÃO DO ENSINO - RECURSOS FUNDEB 60%	14.286.142,39	14.286.142,39
12.361.0023.2.018	Man.do Ensino-Remuneração Profissionais do Magistério	14.286.142,39	14.286.142,39
12.361.0025	MANUTENÇÃO DO ENSINO		1.770,00
12.361.0025.1.019	Reequipamento do Ensino Fundamental		1.770,00
12.361.0026	MANUTENÇÃO DA EDUCAÇÃO - OUTROS RECURSOS DE CONVÊN	986.661,61	986.661,61
12.361.0026.2.012	Manutenção da Gerência de Merenda Escolar	986.661,61	986.661,61
12.364	Ensino Superior	299.880,00	299.880,00
12.364.0017	MANUTENÇÃO DO TRANSPORTE ESCOLAR	299.880,00	299.880,00
12.364.0017.2.089	Manutenção do Ensino Superior	299.880,00	299.880,00
12.365	Educação Infantil	3.873.947,69	4.180.256,74
12.365.0022	MANUTENÇÃO DO ENSINO FUNDAMENTAL E INFANTIL	3.873.947,69	4.180.256,74
12.365.0022.1.013	Construções, Ampliações e Reforma no Ensino Infantil		0,00
12.365.0022.1.014	Construções, Ampliações e Reforma nas Creches		294.451,45
12.365.0022.1.017	Reequipamento do Ensino Infantil		11.857,60
12.365.0022.2.011	Manutenção do Dep. de Educação do Ensino Infantil - Pré Escolar	3.137.551,13	3.137.551,13
12.365.0022.2.015	Manutenção de Creches	736.396,56	736.396,56
12.367	Educação Especial	89.103,38	89.103,38
12.367.0039	MANUTENÇÃO DE PROGRAMAS EDUCATIVOS ESPECIAIS	89.103,38	89.103,38

12.367.0039.2.016	Manutenção da Educação para Alunos Especiais	44.000,00	44.000,00
12.367.0039.2.027	Manutenção do Programa COMAD	45.103,38	45.103,38
13	Cultura	282.323,10	282.323,10
13.695	Turismo	282.323,10	282.323,10
13.695.0018	MANUTENÇÃO DE FEIRAS E EXPOSIÇÕES E EVENTOS EM GER	282.323,10	282.323,10
13.695.0018.2.081	Realização da Festa do Município	282.323,10	282.323,10
15	Urbanismo	5.066.354,01	7.173.408,67
15.451	Infra-Estrutura Urbana	2.952.680,91	5.059.735,57
15.451.0019	PAVIMENTAÇÃO E ASFALTAMENTO DE RUAS		2.107.054,66
15.451.0019.1.010	Pavimentação e Asfaltamento de Ruas		2.107.054,66
15.451.0027	MANUTENÇÃO DPTO MUNICIPAL DE ESTRADAS E RODAGENS	2.952.680,91	2.952.680,91
15.451.0027.2.033	Manutenção do Departamento de Engenharia	548.945,75	548.945,75
15.451.0027.2.036	Manutenção do Departamento de Manutenção e Apoio Operacional	2.403.735,16	2.403.735,16
15.452	Serviços Urbanos	1.886.390,72	1.886.390,72
15.452.0040	MANUTENÇÃO DA LIMPEZA PÚBLICA	1.886.390,72	1.886.390,72
15.452.0040.2.078	Recolhimento e destinação dos resíduos sólidos	1.886.390,72	1.886.390,72
15.453	Transportes Coletivos Urbanos	227.282,38	227.282,38
15.453.0024	MANUTENÇÃO DA SEGURANÇA PÚBLICA	227.282,38	227.282,38
15.453.0024.2.009	Manutenção da Segurança Pública e Trânsito	227.282,38	227.282,38
16	Habitação		24.023,00
16.482	Habitação Urbana		24.023,00
16.482.0030	IMPLANTAÇÃO DE PROJETOS HABITACIONAIS		24.023,00
16.482.0030.1.007	Implantação de Projetos Habitacionais		24.023,00
18	Gestão Ambiental	75,23	1.334,03
18.541	Preservação e Conservação Ambiental	75,23	1.334,03
18.541.0028	PROMOÇÃO AO TURISMO		1.258,80
18.541.0028.1.005	Reequipamento do Departamento de Turismo e Meio Ambiente		1.258,80
18.541.0037	MANUTENÇÃO DA SEC. DA AGRICULTURA E MEIO AMBIENTE	75,23	75,23
18.541.0037.2.029	Manutenção do Departamento do Meio Ambiente	75,23	75,23
19	Ciência e Tecnologia	21.450,00	21.450,00
19.126	Tecnologia da Informatização	21.450,00	21.450,00
19.126.0003	MANUTENÇÃO DPTO DE ORGANIZAÇÃO E COORDENAÇÃO GERAL	21.450,00	21.450,00
19.126.0003.2.080	CIGA - Consórcio de Informática na Gestão Pública Municipal.	21.450,00	21.450,00
19.572	Desenvolvimento Tecnológico e Engenharia		0,00
19.572.0038	MANUTENÇÃO DA SEC. DE INDUSTRIA, COMERCIO E TURISM		0,00
19.572.0038.1.066	Implantação da Encubadora Tecnológica		0,00
20	Agricultura	745.145,50	745.145,50
20.606	Extensão Rural	745.145,50	745.145,50
20.606.0037	MANUTENÇÃO DA SEC. DA AGRICULTURA E MEIO AMBIENTE	745.145,50	745.145,50
20.606.0037.2.028	Manutenção do Departamento da Agricultura - Gerência	745.145,50	745.145,50
20.606.0037.2.079	Manutenção do Programa Horas Máquinas - Sec. de Agricultura		0,00
22	Indústria	213.547,36	213.547,36
22.661	Promoção Industrial	213.547,36	213.547,36
22.661.0018	MANUTENÇÃO DE FEIRAS E EXPOSIÇÕES E EVENTOS EM GER	213.547,36	213.547,36
22.661.0018.2.032	Realização de Eventos em Geral	213.547,36	213.547,36
22.661.0018.2.042	Promoção de Feiras, Exposições e Eventos Agropecuários		0,00
23	Comércio e Serviços	43.866,41	43.866,41
23.695	Turismo	43.866,41	43.866,41
23.695.0028	PROMOÇÃO AO TURISMO	43.866,41	43.866,41
23.695.0028.2.031	Manutenção do Departamento do Turismo	43.866,41	43.866,41
25	Energia	2.057.125,75	2.196.991,06

25.752	Energia Elétrica	2.057.125,75	2.196.991,06
25.752.0021	MANUTENÇÃO DA ILUMINAÇÃO PÚBLICA	2.057.125,75	2.196.991,06
25.752.0021.1.012	Construção de Redes de Energia Elétrica		139.865,31
25.752.0021.2.038	Manutenção da Iluminação Pública	2.057.125,75	2.057.125,75
26	Transporte	6.797.173,24	6.900.568,59
26.782	Transporte Rodoviário	6.797.173,24	6.900.568,59
26.782.0019	PAVIMENTAÇÃO E ASFALTAMENTO DE RUAS	6.638.104,45	6.638.104,45
26.782.0019.2.037	Manutenção do Departamento de Estradas e Rodagem	6.638.104,45	6.638.104,45
26.782.0020	AQUISIÇÃO DE VEÍCULOS E MÁQUINAS PESADAS SEC. DE T		103.395,35
26.782.0020.1.011	Reequipamento da Secretaria de Transportes, Obras e Urbanismo		103.395,35
26.782.0027	MANUTENÇÃO DPTO MUNICIPAL DE ESTRADAS E RODAGENS	159.068,79	159.068,79
26.782.0027.2.034	Manutenção das Atividades de Coordenadorias e Atividades Operacionais	52.480,75	52.480,75
26.782.0027.2.035	Manutenção da Subsecretaria de Serviços Urbanos e Produção de Materiais	106.588,04	106.588,04
26.782.0031	CONSTRUÇÕES E REFORMAS NA SEC. TRANSPORTES EM OBR		0,00
26.782.0031.1.009	Realização de Obras e Reformas pela Secretaria de Transportes e Obras e Urbanismo		0,00
27	Desporto e Lazer	762.569,71	1.365.908,94
27.811	Desporto de Rendimento	658.627,92	658.627,92
27.811.0032	MANUTENÇÃO DO ESPORTE E LAZER	658.627,92	658.627,92
27.811.0032.2.039	Manutenção do Departamento de Esportes	658.627,92	658.627,92
27.812	Desporto Comunitário	103.941,79	111.436,79
27.812.0032	MANUTENÇÃO DO ESPORTE E LAZER	103.941,79	111.436,79
27.812.0032.1.056	Construções, Ampliações e Reformas no Esporte Municipal		7.495,00
27.812.0032.2.040	Manutenção do Departamento da Juventude e Lazer	103.941,79	103.941,79
27.813	Lazer		595.844,23
27.813.0027	MANUTENÇÃO DPTO MUNICIPAL DE ESTRADAS E RODAGENS		595.844,23
27.813.0027.1.059	Construção de praças, jardins e parques infantis		595.844,23
28	Encargos Especiais	13.573.343,77	13.573.343,77
28.272	Previdência do Regime Estatutário	1.969.271,57	1.969.271,57
28.272.0035	OPERAÇÕES ESPECIAIS - PREFEITURA MUNICIPAL	1.969.271,57	1.969.271,57
28.272.0035.0.001	Manutenção do Pagamento de Inativos e Pensionistas - Prefeitura	1.969.271,57	1.969.271,57
28.841	Refinanciamento da Dívida Interna	9.416.648,43	9.416.648,43
28.841.0035	OPERAÇÕES ESPECIAIS - PREFEITURA MUNICIPAL	9.416.648,43	9.416.648,43
28.841.0035.0.002	Amortização da Dívida Fundada Interna - Prefeitura	9.416.648,43	9.416.648,43
28.843	Serviço da Dívida Interna	1.035.172,81	1.035.172,81
28.843.0035	OPERAÇÕES ESPECIAIS - PREFEITURA MUNICIPAL	1.035.172,81	1.035.172,81
28.843.0035.0.004	Manutenção dos Serviços da Dívida Fundada Interna - Prefeitura	1.035.172,81	1.035.172,81
28.846	Outros Encargos Especiais	1.152.250,96	1.152.250,96
28.846.0035	OPERAÇÕES ESPECIAIS - PREFEITURA MUNICIPAL	1.152.250,96	1.152.250,96
28.846.0035.0.003	Manutenção da Contribuição ao PASEP - Prefeitura	1.152.250,96	1.152.250,96
99	Reserva de Contingência		0,00
99.999	Reserva de Contingência		0,00
99.999.0041	RESERVA DE CONTINGÊNCIA		0,00
99.999.0041.9.999	Reserva de Contingência		0,00
		75.933.078,89	80.281.766,60

2.1) CONTIGENCIAMENTO DE DESPESAS NO EXERCÍCIO (LIMITAÇÃO DE EMPENHO – ARTº DA LEI DE RESPONSABILIDADE FISCAL) E SUAS RAZÕES,

MENCIONANDO OS EFEITOS PROVOCADOS NA GESTÃO ORÇAMENTÁRIA E AS CONSEQUÊNCIAS SOBRE OS RESULTADOS PLANEJADOS:

Sem dados para informar, não existem contingenciamento de despesas no exercício de 2016.

2.2) INFORMAÇÕES SOBRE O RECONHECIMENTO DE PASSIVOS POR INSUFICIÊNCIA DE CRÉDITOS OU RECURSOS, DEMONSTRANDO OS VALORES INSCRITOS A TÍTULO DE RECONHECIMENTO DE PASSIVOS POR INSUFICIÊNCIA DE CRÉDITOS OU RECURSOS, E AS RAZÕES QUE MOTIVARAM ESTES REGISTROS:

Sem dados para informar, não existem reconhecimento de passivos por insuficiência de créditos ou recursos no exercício de 2016.

2.3) RAZÕES OU CIRCUNSTÂNCIAS PARA PERMANÊNCIA DE RESTOS A PAGAR PROCESSADOS E NÃO PROCESSADOS POR MAIS DE UM EXERCÍCIO FINANCEIRO

ESTADO DE SANTA CATARINA - PREFEITURA MUNICIPAL DE CAMPOS NOVOS							
	Empenho/	Credor/Contrato de Dívida	Fonte de Rec.	Valor	Valor Liquidado	Valor Pago	Saldo
Entidade: 1 -							
0000402/10	31/12/2010	CAROLINA APARECIDA DE MATOS	00.01.0000	3.012,85	3.012,85	0,00	3.012,85
0000790/15	11/03/2015	SETEP CONSTRUÇOES S.A	00.01.0000	4.423,93	0,00	0,00	4.423,93
0001344/15	08/05/2015	ROBERTO MIGUEL ME	00.03.0280	4.470,33	0,00	0,00	4.470,33
0001550/12	30/05/2012	IND. E COM. DE MASSAS PARA VIDROS SÃO PEDRO LTDA	00.01.0178	495,00	495,00	0,00	495,00
0001648/15	16/06/2015	SOBERANA CONSTRUTORA LTDA - EPP	00.01.0000	594,74	0,00	0,00	594,74
0001649/15	16/06/2015	SOBERANA CONSTRUTORA LTDA - EPP	00.01.0024	32.002,03	0,00	0,00	32.002,03
0001718/12	20/06/2012	IND. E COM. DE MASSAS PARA VIDROS SÃO PEDRO LTDA	00.01.0178	420,00	420,00	0,00	420,00
0001936/13	17/06/2013	PLANA TERRA- TERRA PLENAGEM E PAVIMENTAÇÃO LTDA	00.01.0000	4.808,33	0,00	0,00	4.808,33
0002044/14	25/06/2014	SETEP CONSTRUÇOES S.A	00.01.0036	31.224,23	0,00	0,00	31.224,23
0002187/10	14/07/2010	PLANA TERRA- TERRA PLENAGEM E PAVIMENTAÇÃO LTDA	00.01.0000	552,38	0,00	0,00	552,38
0002606/14	31/12/2014	PAULO LAURENTINO	00.01.0000	1.307,38	1.307,38	0,00	1.307,38
0002607/14	31/12/2014	PAULO LAURENTINO	00.01.0000	200,00	200,00	0,00	200,00
0002745/15	23/12/2015	ECOPAG ADMINISTRADORA DE CARTOES EIRELI - ME	00.01.0000	11.700,65	11.700,65	0,00	11.700,65
0002836/14	29/08/2014	JOAQUIM VARELA CHAVES	00.01.0000	408,45	408,45	0,00	408,45
0002946/15	23/12/2015	ECOPAG ADMINISTRADORA DE CARTOES EIRELI - ME	00.01.0001	31.154,97	31.154,97	0,00	31.154,97
0003078/12	31/12/2012	FAZ FRIO OFICINA CONS. APAR. DE REFRIG. E ELETROD L.	00.01.0178	19,40	19,40	0,00	19,40
0003222/11	15/09/2011	IND. E COM. DE MASSAS PARA VIDROS SÃO PEDRO LTDA	00.01.0058	252,00	252,00	0,00	252,00
0003318/11	21/09/2011	IND. E COM. DE MASSAS PARA VIDROS SÃO PEDRO LTDA	00.01.0019	1.750,00	1.750,00	0,00	1.750,00
0003466/13	07/11/2013	SOCIEDADE DE DESENVOLVIMENTO VALE DO BANDERANTES	00.01.0001	9.850,00	0,00	0,00	9.850,00
0004182/11	19/12/2011	IND. E COM. DE MASSAS PARA VIDROS SÃO PEDRO LTDA	00.01.0163	235,00	235,00	0,00	235,00
			Total da Entidade:	138.881,67	50.955,70	0,00	
			Total Geral:	138.881,67	50.955,70	0,00	

3) INFORMAÇÕES SOBRE A GESTÃO DE PESSOAS E TERCERIZAÇÃO DE MÃO DE OBRA

3.1) QUADRO DE PESSOAL, INFORMANDO A QUANTIDADE DE AGENTES PÚBLICOS (AGENTES POLÍTICOS, SERVIDORES), OCUPANTES DE CARGOS EFETIVOS, COMISSIONADOS, EMPREGOS PÚBLICOS, CONTRATADOS POR TEMPO DETERMINADO, CONSELHEIROS TUTELARES E ESTÁGIARIOS DESCRICÃO DOS CARGOS COMISSIONADOS QUE SÃO TITULARES DE CARGOS EFETIVO OU EMPREGO PÚBLICO E VALORES NA FOLHA DE PAGAMENTOS:

QUADRO DE PESSOAL DA UNIDADE GESTORA - MENSAL (Anexo V, Item III, alínea "a") – Considerar na Unidade Gestora em que for contabilizada a despesa												
												Exercício: 2016
Vínculo (39)	Quantidades/Mês (40)											
	Jan	Fev	Mar	Abr	Mai	Jun	Jul	Ago	Set	Out	Nov	Dez
Agentes Públicos Civis Ativos (servidores) ocupantes de Cargo Efetivo (41)	621	588	583	581	575	569	566	561	554	550	547	566
Agentes Públicos Civis Ativos ocupantes de Emprego	130	127	128	127	127	127	133	134	134	134	134	129
Agentes Públicos Militares Ativos (43)	0	0	0	0	0	0	0	0	0	0	0	0
Membros ativos de Poder ou órgão (44)	0	0	0	0	0	0	0	0	0	0	0	0
Agentes Políticos com Mandato Eletivo (45)	2	2	2	2	2	2	2	2	2	2	2	0
Servidores ocupantes de cargo/emprego em comissão na Unidade Gestora com vínculo efetivo com o Ente (46)	1	32	32	32	31	32	32	32	31	31	31	0
Servidores ocupantes de cargo/emprego em comissão sem vínculo efetivo com o Ente (47)	17	36	38	37	37	35	36	36	34	34	16	0
Servidores contratados por tempo determinado (48)	83	476	496	506	508	518	523	532	533	535	461	61
Estagiários (49)	0	0	0	0	0	0	0	0	0	0	0	0
Servidores recebidos à disposição de outras Unidades Gestoras (50)	0	0	0	0	0	0	0	0	0	0	0	0
Servidores cedidos para outras Unidades Gestoras (51)	0	0	0	0	0	0	0	0	0	0	0	0
Servidores recebidos à disposição de outras esferas de Governo	0	0	0	0	0	0	0	0	0	0	0	0
Servidores cedidos para outras esferas de Governo	13	13	13	13	13	13	13	13	13	13	13	13
Policiais civis e militares inativos que retornaram como temporários (52)	0	0	0	0	0	0	0	0	0	0	0	0
Conselheiros Tutelares (53)	6	6	6	6	6	6	6	6	6	6	6	6
<b>Total</b>	<b>873</b>	<b>1280</b>	<b>1.298</b>	<b>1.304</b>	<b>1.299</b>	<b>1.302</b>	<b>1.311</b>	<b>1.316</b>	<b>1.307</b>	<b>1.305</b>	<b>1.210</b>	<b>777</b>



**QUADRO DE PESSOAL DA UNIDADE GESTORA - MENSAL - VALORES (Anexo V, Item III, alínea "a") - Considerar na Unidade Gestora em que for contabilizada a despesa**

												Exercício:	2016
Vínculo (54)	Despesa Mensal da Folha de Pagamento por Vínculo/Mês (55)												TOTAL
	Jan	Fev	Mar	Abr	Mai	Jun	Jul	Ago	Set	Out	Nov	Dez	
Agentes Públicos Civis Ativos ocupantes de Cargo Efetivo (servidores)	2.566.574,42	2.087.564,88	2.108.422,93	2.178.256,27	2.160.023,85	2.119.532,02	2.194.659,27	2.206.305,90	2.135.914,96	2.180.668,36	2.069.071,88	2.237.371,46	26.244.366,20
Agentes Públicos Civis Ativos ocupantes de Emprego	448.854,97	425.719,17	428.499,51	426.087,41	444.084,72	435.136,64	474.247,82	492.765,43	506.262,88	504.252,56	594.584,41	538.968,74	5.719.464,26
Agentes Públicos Militares Ativos	0	0	0	0	0	0	0	0	0	0	0	0	0
Membros ativos de Poder ou órgão	0	0	0	0	0	0	0	0	0	0	0	0	0
Agentes Políticos com Mandato Eletivo	38.471,99	33.605,65	33.605,65	35.285,94	35.285,94	35.285,94	35.285,94	35.285,94	35.285,94	36.294,06	36.294,06	36.294,06	426.281,11
Servidores ocupantes de cargo/emprego em comissão na Unidade Gestora com	2.988,81	189.564,64	238.154,16	199.827,08	299.693,44	188.903,22	189.720,13	186.947,71	204.175,84	193.062,62	190.827,04	0	2.083.864,69
Servidores ocupantes de cargo/emprego em comissão sem vínculo efetivo com o Ente	97.130,06	165.903,45	229.861,48	167.619,56	181.572,00	166.395,57	170.764,39	170.764,39	175.949,15	203.629,50	216.154,37	197.374,73	2.143.118,65
Servidores contratados por tempo determinado	188.914,80	913.529,05	1.294.644,60	1.388.257,55	1.391.219,87	1.412.809,29	1.429.725,46	1.443.177,70	1.459.736,01	1.626.001,44	1.494.970,38	1.561.621,04	15.604.634,25
Estagiários	0	0	0	0	0	0	0	0	0	0	0	0	0
disposição de outras Unidades Gestoras	0	0	0	0	0	0	0	0	0	0	0	0	0
Servidores cedidos para outras Unidades Gestoras	0	0	0	0	0	0	0	0	0	0	0	0	0
disposição de outras esferas de Governo	0	0	0	0	0	0	0	0	0	0	0	0	0
Servidores cedidos para outras esferas de Governo	44.862,20	38.925,37	37.851,78	39.598,55	38.831,42	39.065,26	39.112,83	37.567,20	45.100,19	37.683,23	39.119,20	39.398,13	477.115,36
inativos que retornaram como temporários	0	0	0	0	0	0	0	0	0	0	0	0	0
Conselheiros Tutelares	9.929,61	12.707,09	12.767,25	13.419,39	13.427,69	13.435,99	13.444,29	13.363,41	13.460,89	13.811,56	13.819,86	13.716,72	157.303,75
<b>Total</b>	<b>3.397.726,86</b>	<b>3.867.519,30</b>	<b>4.383.807,36</b>	<b>4.448.351,75</b>	<b>4.564.138,93</b>	<b>4.410.563,93</b>	<b>4.546.960,13</b>	<b>4.586.177,68</b>	<b>4.575.855,92</b>	<b>4.795.403,33</b>	<b>4.654.841,20</b>	<b>4.624.744,88</b>	<b>52.856.148,27</b>

Fonte: Departamento de Pessoal Prefeitura Municipal de Campos Novos.

3.2) DEMONSTRATIVO DA QUANTIDADE DE PESSOAS EXECUTANDO TRABALHOS NA UNIDADE JURISDICIONADA POR MEIO DE CONTRATOS DE TERCERIZAÇÃO DE SERVIÇOS, CONTENDO O POSTO DE TRABALHO OCUPADO, DESPESAS TOTAIS DAS CONTRATAÇÕES E MÊS A MÊS:

Sem dados para informar, não existem pessoas contratadas por contratos de terceirização de serviços. Informação fornecida pelo Departamento De Pessoal.

3.3) DEMONSTRATIVO DOS BENEFÍCIOS PREVIDENCIÁRIOS COM INFORMAÇÕES DA QUANTIDADE DE AGENTES PÚBLICOS INATIVOS/APOSENTADOS, PENSIONISTAS E DE COMPLEMENTAÇÕES DE APOSENTADORIA OU PENSÃO AO VALOR PERCEBIDO DO REGIME GERAL DE PREVIDÊNCIA SOCIAL, PAGOS PELO TESOIRO, CONTENDO OS VALORES CONSOLIDADOS NA FOLHA DE PAGAMENTO E MÊS A MÊS:

<b>DEMONSTRATIVO DOS BENEFÍCIOS PREVIDENCIÁRIOS – (Anexo V, Item III, alínea “c”) (57)</b>		
	<b>Exercício:</b>	<b>2016</b>
<b>Benefícios Previdenciários mantidos pelo Tesouro Municipal ou por RPPS</b>	<b>Quantidade (Final do Exercício)</b>	<b>Despesa Anual da Folha de Pagamento (58)</b>
Aposentadorias civis (59)	52	1.375.116,04
Pensões por morte (60)	33	713.231,46
Complementação de Aposentadoria (complemento em relação ao valor percebido do RGPS) (61)	1	42.066,70
Complementação de pensão de Aposentadoria (complemento em relação ao valor percebido do RGPS) (62)	0	0
<b>Total</b>	<b>86</b>	<b>2.130.414,20</b>

Fonte: Departamento de Pessoal Prefeitura Municipal de Campos Novos.

3.4) DISCRIMINAÇÃO DA REMUNERAÇÃO MENSAL E ANUAL PAGA AOS MEMBROS DE DIRETORIA, DE CONSELHO DE ADMINISTRAÇÃO E DE CONSELHO FISCAL, INCLUINDO BÔNUS, PARTICIPAÇÃO EM LUCROS E A QUALQUER OUTRO TÍTULO:

Sem dados para informar, a entidade não paga nenhum tipo de remuneração a membros de diretoria e conselhos. Informação fornecida pelo Departamento De Pessoal.

**4) INFORMAÇÕES SOBRE AS TRANSFERÊNCIAS DE RECURSOS MEDIANTE CONVÊNIO, TERMO DE PARCERIA, TERMO DE COOPERAÇÃO OU INSTRUMENTO CONGÊNERE, DESCRIÇÃO DE RECURSOS TRANSFERIDOS E RESPECTIVOS BENEFICIÁRIOS:**

<b>TRANSFERÊNCIA DE RECURSOS A TERCEIROS PELA UNIDADE GESTORA (Anexo V, Item IV) - 2016</b>			
<b>PREFEITURA MUNICIPAL DE CAMPOS NOVOS - Exercício de 2016</b>			
Entidade Beneficiada	Espécie de Transferência (Subvenção, Auxílio, Contribuição)	Formalização (Convênio, Termo de Parceria, Termo de Cooperação etc.)	Valor Anual Transferido
AMA - ASSOCIACAO DOS PAIS E AMIGOS DOS AUTISTAS DE	Contribuição	Sem Informação	23.000,00
ASSOCIACAO DOS MUNICIPIOS DO PLANALTO SUL DE SANTA	Contribuição	Sem Informação	479.656,66
ASSOCIACAO EMPRES. RURAL E CULTURAL CAMPONOVENSE -	Contribuição	Sem Informação	30.768,00
CONFEDERAÇÃO NACIONAL DE MUNICÍPIOS.	Contribuição	Sem Informação	12.205,00
FECAM - FEDERAÇÃO CATARINENSE DE MUNICÍPIOS	Contribuição	Sem Informação	24.000,00
<b>Total :</b>			<b>569.629,66</b>

<b>RELAÇÃO DE CONVÊNIOS COM A UNIÃO E ESTADO - CONSOLIDADO (Anexo II, Item XVII) - 2016</b>								
Ente Federativo	Órgão/Entidade concedente	Número do Convênio	Data Assinatura	Valor Previsto para o Exercício	Valor Recebido	Valor a Receber	Despesas Realizadas	Restos a Pagar decorrentes do Convênio
Estadual	AGENCIA DE DESENVOLVIMENTO	1613/2016	27/06/2016		0,00	317.124,74	0,00	0,00
Estadual	AGENCIA DE DESENVOLVIMENTO	1458/2016	23/06/2016		0,00	249.999,97	40.000,00	0,00
Estadual	AGENCIA DE DESENVOLVIMENTO	1460/2016	23/06/2016		0,00	294.442,69	63.887,18	0,00
Estadual	AGENCIA DE DESENVOLVIMENTO	1453/2016	23/06/2016		0,00	303.505,27	40.000,00	0,00
Estadual	AGENCIA DE DESENVOLVIMENTO	471/2016	13/04/2016		0,00	362.216,47	160.000,00	0,00
Federal	MINISTERIO DO TURISMO	832291/2016	03/06/2016		0,00	251.452,19	0,00	0,00
Estadual	MINISTERIO DA AGRICULTURA,	833003/2016	10/06/2016		0,00	101.000,00	0,00	0,00
Estadual	AGENCIA DE DESENVOLVIMENTO	470/2016	27/06/2016		0,00	186.000,00	75.778,50	0,00
Estadual	AGENCIA DESENVOLVIMENTO	1456/2016	23/06/2016		0,00	228.000,00	0,00	0,00
Federal	MINISTERIO DAS CIDADES	819472/2015	01/07/2016		0,00	540.235,41	0,00	0,00
<b>Total :</b>					0,00	2.833.976,74	379.665,68	0,00

**5) INFORMAÇÕES SOBRE LICITAÇÃO E CONTRATOS**

5.1) INFORMAÇÃO SOBRE OS VALORES ANUAIS DE DESPESAS REALIZADAS, REFERENTES A AQUISIÇÕES E CONTRATAÇÕES DE BENS E SERVIÇOS, POR MODALIDADE DE LICITAÇÃO, BEM COMO AS DECORRENTES DE DISPENSAS E INEXIGIBILIDADES DE LICITAÇÃO:

<b>DESPESAS REALIZADAS POR MODALIDADE - CONSOLIDADO - TODAS AS UNIDADES (Anexo II, Item XI)</b>				
Modalidade/Forma	Obras e Serviços de Engenharia	Compras	Contratação de Serviços	Despesa Realizada (Anual)
Concorrência	237.865,76	0,00	0,00	237.865,76
Tomada de Preço	2.323.502,50	230.611,40	1.012.807,93	3.566.921,83
Convite	20.244,00	110.988,06	62.549,17	193.781,23
Concurso	0,00	0,00	0,00	0,00
Pregão Presencial	7.428,22	9.435.784,34	2.397.002,78	11.840.215,34
Pregão Eletrônico	0,00	628.794,00	0,00	628.794,00
Dispensa de Licitação (Art.24,I e II)	2.019.527,24	2.572.612,14	15.892.593,89	20.484.733,27
Dispensa de Licitação (Outras Hipóteses)	0,00	1.008.091,18	58.579,79	1.066.670,97
Inexigibilidade de Licitação	0,00	286,01	500.212,86	500.498,87
Regime Diferenciado de Contratação (RDC)	0,00	0,00	0,00	0,00
<b>Total :</b>	<b>4.608.567,72</b>	<b>13.987.167,13</b>	<b>19.923.746,42</b>	<b>38.519.481,27</b>

## 5.2) INDICAÇÃO DO ÓRGÃO DE IMPRESSA OFICIAL

O Município de Campos Novos instituiu o Diário Oficial dos Municípios como órgão oficial de publicação legal e divulgação dos atos processuais e administrativos do Poder Executivo do Município de Campos Novos, Santa Catarina. Adicionalmente temos a informar que todos os editais são publicados tempestivamente no site do Município/ Portal de Transparência.

## 6) INFORMAÇÕES SOBRE AS RECOMENDAÇÕES EXPEDIDAS PELO ÓRGÃO DE CONTROLE INTERNO E AS PROVIDÊNCIAS ADOTADAS NO EXERCÍCIO:

Instrução Normativa Mensuração e evidenciação dos bens pertinentes ao Patrimônio Municipal – IN 001/SCI/2016;
Acompanhamento e orientação na elaboração dos-esfinge;
Reuniões técnicas com os contadores da administração, fundos e autarquia, legislativos;
Orientação técnica para todas as secretarias, departamentos, fundos, autarquias e legislativo;
Orientação técnica para a Assessoria Jurídica;
Acompanhamento na implantação da nova contabilidade pública;

## 6.1) RECOMENDAÇÕES EXPEDIDAS NO EXERCÍCIO:

Não foram realizadas recomendações.

**7) ACOMPANHAMENTO DAS AÇÕES RELACIONADAS A CONTRATO  
DE GESTÃO VIGENTE NO EXERCÍCIO:**

<b>DEMONSTRATIVOS DOS CONTRATOS DE PROGRAMA FIRMADOS PELO CONSÓRCIO PÚBLICO NO EXERCÍCIO, BEM COMO DE EVENTUAIS ALTERAÇÕES, ACOMPANHADOS DE PARECERES ANUAIS EMITIDOS PELA CONTRATANTE, PARA CADA CONTRATO DE PROGRAMA (Anexo III, Item IV).</b>				
Contrato	Objeto	Valor	Liquidação	Diferença
07/2016	CONTRATAÇÃO PARA PRESTAÇÃO DE SERVIÇOS NA REALIZAÇÃO DE EXAMES ADMISSIONAIS, DEMISSIONAIS, PERIÓDICOS E DE RETORNO AO TRABALHO EM SERVIDORES DA FUNDAÇÃO HOSPITALAR DR. JOSÉ ATHANÁZIO. CONFORME QUANTITATIVOS CONSTANTES NO FORMULÁRIO DE PROPOSTA.	5.950,00	1.785,00	4.165,00
170/2016	CONTRATAÇÃO DE EMPRESA EM REGIME DE EMPREITADA GLOBAL PARA EXECUÇÃO DE OBRAS DE RECUPERAÇÃO DE ÁREA DEGRADADA - BICA - PROJETO PAC 2	67.276,74	24.023,00	43.253,74
06/2016	CONTRATAÇÃO PARA PRESTAÇÃO DE SERVIÇOS NA REALIZAÇÃO DE EXAMES FONOAUDIOLÓGICOS/AUDIOMETRIAS E PERÍCIAS MÉDICAS EM SERVIDORES DA FUNDAÇÃO HOSPITALAR DR. JOSÉ ATHANÁZIO. CONFORME QUANTITATIVOS CONSTANTES NO FORMULÁRIO DE PROPOSTA.	10.000,00	0,00	10.000,00
03/2016	AQUISIÇÃO DE MÁQUINAS E EQUIPAMENTOS PARA ADEQUAÇÃO DA INFRAESTRUTURA PRODUTIVA DE CAMPOS NOVOS, CONVÊNIO Nº 470/2016 - RECURSO ESTADUAL.	65.495,00	0,00	65.495,00
37/2016	AQUISIÇÃO DE MATERIAIS DE LIMPEZA, HIGIENE, COPA E COZINHA E GÊNEROS ALIMENTÍCIOS PARA USO DAS UNIDADES DE SAÚDE DO MUNICÍPIO DE CAMPOS NOVOS - SC, DURANTE O ANO DE 2016.	28.370,00	18.480,00	9.890,00
119/2016	CONTRATAÇÃO DE EMPRESA PARA PRESTAÇÃO DE SERVIÇO DE TRANSPORTE ESCOLAR, DO TIPO MENOR PREÇO POR KM RODADO, CONFORME ESPECIFICAÇÕES NA PROPOSTA DO ANEXO II OU PADRONIZADA DO AUTOCOTAÇÃO.	63.304,14	32.268,99	31.035,15
49/2016	CONTRATAÇÃO DE EMPRESA ESPECIALIZADA EM CONSTRUÇÃO CIVIL PARA EXECUÇÃO DE EDIFICAÇÃO EM ESTRUTURA CONVENCIONAL DE CONCRETO ARMADO E ALVENARIA ONDE SERÁ O LABORATÓRIO DE ANÁLISES DA ESTAÇÃO DE TRATAMENTO DE ÁGUA - E.T. A, LOCALIZADA NA RUA PADRE ALFREDO TRINCHEIRO, BAIRRO SANTO ANTONIO.	493.946,94	0,00	493.946,94
42/2016	CONTRATAÇÃO DE SERVIÇOS MÉDICOS (VÁRIAS ESPECIALIDADES), PARA ATENDIMENTO NA UNIDADE BÁSICA DE SAÚDE CENTRAL DO MUNICÍPIO.	61.600,00	38.570,00	23.030,00
41/2016	, CONTRATAÇÃO DE SERVIÇOS MÉDICOS (VÁRIAS ESPECIALIDADES), PARA ATENDIMENTO NA UNIDADE BÁSICA DE SAÚDE CENTRAL DO MUNICÍPIO.	61.600,00	56.000,00	5.600,00

29/2015	CONTRATAÇÃO DE EMPRESA ESPECIALIZADA DO RAMO DE INFORMÁTICA PARA LICENCIAMENTO DE SOFTWARES DE GESTÃO PÚBLICA, BEM COMO DEMAIS SERVIÇOS CORRELATOS, INCLUINDO A CONVERSÃO DE DADOS EXISTENTES, INSTALAÇÃO E IMPLANTAÇÃO DOS SOFTWARES, TREINAMENTO DE USUÁRIOS E SUPORTE TÉCNICO APÓS IMPLANTAÇÃO.	18.495,60	13.661,54	4.834,06
71/2016	DISPENSA DE LICITAÇÃO DE EMPRESA ESPECIALIZADA EM MINISTRAR AULAS DE KARATÊ PARA TREINAMENTOS DE ALUNOS DO MUNICÍPIO DE CAMPOS NOVOS, DE ACORDO COM O ARTIGO 24, INCISO II DA LEI 8.666/93.	7.900,00	7.110,00	790,00
227/2016	Mediante solicitação do Gabinete do Prefeito e justificativa e planilhas orçamentárias da empresa executante em anexo, o município resolve aditar o valor total de R\$ 8.591,25 (Oito mil, quinhentos e noventa e um reais e vinte e cinco centavos), ao contrato original nº 181/2016, referente à obra de i.	8.591,25	0,00	8.591,25
07/2016	DISPENSA DE LICITAÇÃO PARA LOCAÇÃO DO PREDIO PARA FUNCIONAMENTO DO CREAS, NA AVENIDA BELLINCANTA NETTO, S/N, BAIRRO JARDIM BELA VISTA, DE ACORDO CO O ARTIGO 24, INCISO X DA LEI 8.666/93.	13.892,00	3.473,00	10.419,00
57/2016	AQUISIÇÃO DE PNEUS NOVOS, SERVIÇOS DE CONSERTOS, MONTAGEM, GEOMETRIA E BALANCEAMENTO DE PNEUS PARA VEÍCULOS PERTENCENTES À FROTA DA SECRETARIA MUNICIPAL DE SAÚDE. (Licitação Nº: 17/2016-PR)	36.626,60	24.840,00	11.786,60
72/2016	DISPENSA DE LICITAÇÃO PARA CONTRATAÇÃO DE EMPRESA ESPECIALIZADA EM MINISTRAR AULAS DE JUDÔ PARA TREINAMENTO DOS ALUNOS DO MUNICÍPIO DE CAMPOS NOVOS. DE ACORDO COM O ARTIGO 24, INCISO II DA LEI 8.666/93.	7.900,00	7.110,00	790,00
147/2016	AQUISIÇÃO E INSTALAÇÃO DE ABRIGOS DE PASSAGEIROS EM LOCAIS DE PARADA DE ÔNIBUS, CONFORME MEMORIAL E PROJETO EM ANEXO.	32.960,00	32.959,99	0,01
05/2016	AQUISIÇÃO DE COMBUSTÍVEIS (GASOLINA, COMUN, ÓLEO DIESEL COMUN E ÓLEO S10) VISANDO ATENDER AS NECESSIDADES DA FROTA DE VEÍCULOS PERTENCENTES AO PATRIMÔNIO DO SAMAE.	2.262,67	714,17	1.548,50
75/2016	REGISTRO DE PREÇO PARA AQUISIÇÃO DE MEDICAMENTOS DESTINADOS A MANUTENÇÃO DA FARMÁCIA BÁSICA MUNICIPAL, DOS PROGRAMAS E DOS SERVIÇOS DA SECRETARIA MUNICIPAL DE SAÚDE DE CAMPOS NOVOS-SC (Licitação Nº: 21/2016-PR).	31.038,00	34.184,68	-3.146,68
27/2016	PRESTAÇÃO DE SERVIÇOS NA ARRECADAÇÃO DE FATURAS DE ÁGUA/ESGOTO.	10.000,00	6.714,03	3.285,97
23/2016	CONTRATAÇÃO DE EMPRESA PARA RECUPERAÇÃO POR TRANSFORMAÇÃO TECNOLÓGICA DE HIDRÔMETROS DOMICILIARES PARA ÁGUA FRIA.	107.800,00	102.795,00	5.005,00
40/2016	AQUISIÇÃO DE MATERIAIS DE LIMPEZA, HIGIENE, COPA E COZINHA E GÊNEROS ALIMENTÍCIOS PARA USO DAS UNIDADES DE SAÚDE DO MUNICÍPIO DE CAMPOS NOVOS - SC, DURANTE O ANO DE 2016.	43.766,50	18.021,36	25.745,14
07/2016	AQUISIÇÃO DE MÁQUINAS E EQUIPAMENTOS PARA ADEQUAÇÃO DA INFRAESTRUTURA PRODUTIVA DE CAMPOS NOVOS, CONVÊNIO Nº470/2016- RECURSOS ESTADUAL.	11.140,00	0,00	11.140,00
110/2016	DISPENSA DE LICITAÇÃO PARA LOCAÇÃO DO IMÓVEL (CASA) QUE SE DESTINARÁ AO FUNCIONAMENTO DO CEIM RAI DE LUZ. NA LOCALIDADE DE ENCRUZILHADA - CAMPOS NOVOS.	5.950,00	5.833,33	116,67
171/2016	CONTRATAÇÃO DE EMPRESA PARA EXECUÇÃO DE OBRA DE REFORMA E AMPLIAÇÃO DA E.M.E. F ANDRÉ REBOUÇAS, CONFORME ESPECIFICAÇÕES DO PROJETO BÁSICO.	815.000,89	0,00	815.000,89

135/2016	CONTRATAÇÃO DE EMPRESA PARA EXECUÇÃO DE PAVIMENTAÇÃO ASFÁLTICA SOBRE CHÃO NATURAL EM RUAS DO CONJUNTO HABITACIONAL INTEGRAÇÃO, CONFORME ESPECIFICAÇÕES DO PROJETO BÁSICO.	1.687.796,24	0,00	1.687.796,24
68/2016	CONTRATAÇÃO DE SERVIÇOS MEDICOS NA AREA DE CLINICA GERAL PARA ATENDIMENTO NA UNIDADE BÁSICA DE SAÚDE CENTRAL. (Licitação Nº: 22/2016-PR)	28.000,00	24.500,00	3.500,00
175/2016	AQUISIÇÃO DE EQUIPAMENTOS HOSPITALARES, ADQUIRIDOS COM RECURSO ESTADUAL- CONVÊNIO 786/2016. CONFORME ESPECIFICAÇÕES EM ANEXO.	13.450,00	0,00	13.450,00
96/2016	AQUISIÇÃO DE MATERIAIS E SERVIÇOS PARA MANUTENÇÃO DA ILUMINAÇÃO (ESTADIO OSNI JACOMEL, GINASIO HUMBERTO CALGARO, CAMPO DE FUTEBOL ERNESTO ZORTEA E COMUNIDADE PACHECO). CONFORME PROPOSTA PADRONIZADA.	19.381,40	6.481,40	12.900,00
12/2016	CONTRATAÇÃO DE SERVIÇOS TÉCNICOS A SEREM APLICADOS NA COLETA E REALIZAÇÃO DE ANALISES MENSAIS, TRIMESTRAIS E SEMESTRAIS DA AGUA BRUTA, TRATADA, ESGOTO E LODO DA SEDE E PONSTOS ISOLADOS DO MUNICIPIO DE CAMPOS NOVOS - SC, EM CUMPRIMENTO DA PORTARIA 2914/11, DO MINISTÉRIO DA SAUDE E RESOLUÇÃO Nº 357/20.	46.394,00	1.386,00	45.008,00
46/2016	MANUTENÇÃO E HOSPEDAGEM DE SITE PARA O SAMAE	4.501,68	375,12	4.126,56
44/2016	AQUISIÇÃO DE GENEROS ALIMENTICIOS E MATERIAIS DE LIMPEZA PARA USO DO CAPS CENTRO DE ATENÇÃO PSICOSSOCIAL DO MUNICIPIO DE CAMPOS NOVOS - SC.	8.305,33	5.214,29	3.091,04
13/2016	CONTRATAÇÃO DE EMPRESAS COM PROFISSIONAIS ESPECIALIZADOS EM MINISTRAR AULAS DE MÚSICA, DANÇA E INSTRUMENTOS MUSICAIS PARA A FUNDAÇÃO CULTURAL CAMPONOVENSE, CONFORME ESPECIFICAÇÕES.	12.825,00	11.475,00	1.350,00
92/2016	CONTRATAÇÃO DE EMPRESA PARA PRESTAÇÃO DE SERVIÇO DE TRANSPORTE ESCOLAR, DO TIPO MENOR PREÇO POR KM RODADO, CONFORME ESPECIFICAÇÕES NA PROPOSTA DO ANEXO II OU PADRONIZADA DO AUTO COTAÇÃO.	23.940,00	18.918,90	5.021,10
38/2015	MANUTENÇÃO E HOSPEDAGEM DO SITE DO SAMAE.	4.501,44	4.126,32	375,12
150/2016	CONTRATAÇÃO DE EMPRESA PARA PRESTAÇÃO DE SERVIÇO DE TRANSPORTE ESCOLAR, DO TIPO MENOR PREÇO POR KM RODADO, CONFORME ESPECIFICAÇÕES NA PROPOSTA DO ANEXO II OU PADRONIZADA DO AUTOCOTAÇÃO.	78.127,10	62.132,57	15.994,53
25/2016	PRESTAÇÃO DE SERVIÇOS NA ARRECADAÇÃO DE FATURAS DE ÁGUA/ESGOTO.	17.000,00	7.743,33	9.256,67
18/2016	AQUISIÇÃO DE MATERIAL DE LIMPEZA PARA MANUTENÇÃO DA SECRETARIA DE ASSISTÊNCIA SOCIAL PROJETO DE OLHO NO FUTURO, CREAS, CONSELHO TUTELAR, CENTRO DE CONVIVÊNCIA DO IDOSO E DEMAIS PROJETOS DA SECRETARIA.	335,45	11,00	324,45
187/2016	CONTRATAÇÃO DE EMPRESA PARA EXECUÇÃO DE OBRA DE PAVIMENTAÇÃO COM PARELELEPÍPEDO NAS RUAS ZENÓBIO FALCÃO E ELÍSIO JOSÉ BIOLCHI, CONFORME ESPECIFICAÇÕES DO PROJETO BÁSICO. CONVÊNIO MINISTÉRIO DAS CIDADES.	418.629,05	0,00	418.629,05
95/2016	AQUISIÇÃO DE MATERIAIS E SERVIÇOS PARA MANUTENÇÃO DA ILUMINAÇÃO (ESTADIO OSNI JACOMEL, GINASIO HUMBERTO CALGARO, CAMPO DE FUTEBOL ERNESTO ZORTEA E COMUNIDADE PACHECO). CONFORME PROPOSTA PADRONIZADA.	19.075,00	6.150,00	12.925,00
23/2015	PRESTAÇÃO DE SERVIÇOS NA ARRECADAÇÃO DE FATURAS DE ÁGUA/ESGOTO.	7.560,00	6.776,60	783,40
120/2016	CONTRATAÇÃO DE EMPRESA PARA PRESTAÇÃO DE SERVIÇO DE TRANSPORTE ESCOLAR, DO TIPO MENOR PREÇO POR KM RODADO, CONFORME ESPECIFICAÇÕES NA PROPOSTA DO	46.288,34	19.260,92	27.027,42

	ANEXO II OU PADRONIZADA DO AUTOCOTAÇÃO.			
70/2016	REGISTRO DE PREÇO PARA AQUISIÇÃO DE MEDICAMENTOS DESTINADOS A MANUTENÇÃO DA FARMACIA BÁSICA MUNICIPAL, DOS PROGRAMAS E DOS SERVIÇOS DA SECRETARIA MUNICIPAL DE SAUDE DE CAMPOS NOVOS-SC (Licitação Nº: 21/2016-PR).	5.984,33	5.981,01	3,32
47/2016	AQUISIÇÃO DE MATERIAIS DE EXPEDIENTE PARA USO NO CENTRO DE ATENDIMENTO PSICOSSOCIAL - CAPS DURANTE O ANO DE 2016.	1.582,75	972,75	610,00
37/2015	MANUTENÇÃO DO SISTEMA DE MONITORAMENTO DO SAMAE.	13.481,76	12.358,28	1.123,48
76/2016	CONTRATAÇÃO DE EMPRESA ESPECIALIZADA PARA PRESTAÇÃO DE SERVIÇOS DE MANUTENÇÃO DE EQUIPAMENTOS MÉDICOS HOSPITALARES E ODONTOLÓGICOS. (Licitação Nº: 28/2016-PR)	12.000,00	11.940,00	60,00
25/2015	PRESTAÇÃO DE SERVIÇOS NA ARRECADAÇÃO DE FATURAS DE ÁGUA/ESGOTO.	2.000,00	1.500,12	499,88
06/2016	CONTRATAÇÃO DE PROFISSIONAL INSTRUTOR DE CURSO BÁSICO E AVANÇADO DE SALÃO DE BELEZA PARA ATUAR NOS PROJETOS SUPERVISIONADOS PELA SECRETARIA DE ASSISTÊNCIA SOCIAL E PROJETO DE OLHO NO FUTURO PARA ANO DE 2016.	7.500,00	6.400,00	1.100,00
30/2015	CONTRATAÇÃO DE EMPRESA PARA PRESTAÇÃO DE SERVIÇOS DE IMPRESSÃO E CÓPIA COM FORNECIMENTO DE EQUIPAMENTOS, SUPRIMENTOS, SOFTWARE DE GERENCIAMENTO DE IMPRESSÃO DE CONTROLE DE DOCUMENTOS E ASSISTENCIA TÉCNICA NA SEDE ADMINISTRATIVA DO SAMAE.	1.942,50	3.055,91	-1.113,41
47/2016	CONTRATAÇÃO DE EMPRESA DE ENGENHARIA PARA A CONSTRUÇÃO DE TODOS OS ELEMENTOS PERTINENTES AO PLENO FUNCIONAMENTO DO EMISSÁRIO NA COLONIA SAVÓIA NO DISTRITO DE BARRA DO LEÃO, CONFORME PROJETO EXECUTIVO PLANILHA DE QUANTITATIVOS E MEMORIAL DESCRITIVO, INCLUINDO TODO O ASSENTAMENTO DA TUBULAÇÃO EM PVC.	11.066,24	0,00	11.066,24
58/2016	AQUISIÇÃO DE MATERIAIS DE EXPEDIENTE PARA USO DURANTE O ANO DE 2016..	14.599,20	8.560,44	6.038,76
62/2016	AQUISIÇÃO DE MATERIAIS DE EXPEDIENTE PARA USO DURANTE O ANO DE 2016..	10.682,20	4.829,10	5.853,10
13/2015	SERVIÇO DE ASSESSORIA TÉCNICA.	41.340,00	10.335,00	31.005,00
22/2015	PRESTAÇÃO DE SERVIÇOS NA ARRECADAÇÃO DE FATURAS DE ÁGUA/ESGOTO.	36.412,20	38.264,40	-1.852,20
74/2016	CONTRATAÇÃO DE SERVIÇOS MEDICOS NA AREA DE CLINICA GERAL PARA ATENDIMENTO AO PROGRAMA DA VIGILANCIA EPIDEMIOLOGICA. (Licitação Nº: 26/2016-PR)	31.500,00	30.000,00	1.500,00
182/2016	LINHA 75 TRANSPORTE DE ALUNOS DA GUARITA, ENCRUZILHADA DO ASSENTAMENTO HUMAITA, FAZENDA RETORI, ALUNA BERNARDETE APARECIDA DOS SANTOS PARQUE DE EXPOSIÇÕES, ESTRUTURAL ZORTEA PARA EEB HENRIQUE JUNIOR, CAIC, EEB PAULO BLASI, NO PERÍODO VESPERTINO, COM VEÍCULO DE NO MÍNIMO 29 LUGARES PERCORRENDO 76,0.	10.437,84	10.189,32	248,52
59/2016	AQUISIÇÃO DE MATERIAIS DE EXPEDIENTE PARA USO DURANTE O ANO DE 2016..	3.286,00	728,00	2.558,00
24/2015	PRESTAÇÃO DE SERVIÇOS NA ARRECADAÇÃO DE FATURAS DE ÁGUA/ESGOTO.	3.900,00	4.206,60	-306,60
190/2016	CONTRATAÇÃO DE EMPRESA PARA EXECUÇÃO DE OBRA DE PAVIMENTAÇÃO ASFALTICA NAS RUAS BENITO FAEDO E DEPUTADO IRAÍ ZÍLIO NO BAIRRO JARDIM BELA VISTA. CONFORME ESPECIFICAÇÕES DO PROJETO BÁSICO.	187.991,85	184.474,72	3.517,13
116/2016	AQUISIÇÃO DE BATERIAS A BASE DE TROCA	68.355,20	44.970,30	23.384,90



	PARA OS VEÍCULOS DE SECRETARIA DE OBRAS, CONFORME PROPOSTA PADRONIZADA.			
21/2015	PRESTAÇÃO DE SERVIÇOS NA ARRECADAÇÃO DE FATURAS DE ÁGUA/ESGOTO.	8.662,68	7.835,40	827,28
28/2016	CONTRATAÇÃO DE EMPRESA ESPECIALIZADA PARA ADMINISTRAÇÃO E FORNECIMENTO MENSAL DE VALES-ALIMENTAÇÃO, ATRAVÉS DE SISTEMA DE CARTÃO ELETRÔNICO, QUE PERMITAM AOS SERVIDORES DA AUTARQUIA A AQUISIÇÃO DE GÊNEROS ALIMENTÍCIOS EM ESTABELECIMENTOS COMERCIAIS DURANTE UM PERÍODO DE 12 (DOZE) MESES, PRORROGÁVEL.	192.240,00	92.109,31	100.130,69
191/2016	Mediante solicitação da Secretaria de Educação, devido à inclusão ao sistema escolar via net da unidade escolar "CENTRO DE EDUCAÇÃO INFANTIL VIVENDO E APRENDENDO", na localidade de Pinhal Preto, fica aditado o valor de R\$ 923,56 (novecentos e vinte e três reais e cinquenta e seis centavos), referente.	923,56	923,37	0,19
134/2016	CONTRATAÇÃO DE EMPRESA PARA EXECUÇÃO DE OBRA DE IMPLANTAÇÃO DE PRAÇA PÚBLICA NO BAIRRO BOA VISTA, CONFORME ESPECIFICAÇÕES DO PROJETO BÁSICO. Financiamento BADESC Cidades.	218.713,25	0,00	218.713,25
48/2016	AQUISIÇÃO DE COMBUSTÍVEIS (GASOLINA, COMUN, ÓLEO DIESEL COMUN E ÓLEO S10) VISANDO ATENDER AS NECESSIDADES DA FROTA DE VEÍCULOS PERTENCENTES AO PATRIMÔNIO DO SAMAE.	5.776,20	3.304,37	2.471,83
126/2016	CONTRATAÇÃO DE EMPRESA PARA EXECUÇÃO DE OBRA DE PAVIMENTAÇÃO EM PARALELEPÍPEDO COM DRENAGEM E OBRAS COMPLEMENTARES, CONFORME PROJETO BÁSICO.	308.293,72	212.964,86	95.328,86
38/2016	CONTRATAÇÃO DE EMPRESA PARA PRESTAÇÃO DE SERVIÇOS DE IMPRESSÃO, CÓPIA E DIGITALIZAÇÃO, COM FORNECIMENTO DE EQUIPAMENTOS, SUPRIMENTOS E SOFTWARE DE CONTROLE E GERENCIAMENTO DE IMPRESSÕES, SOFTWARE DE CONTROLE DE DOCUMENTOS E ASSISTÊNCIA TÉCNICA, PARA O SAMAE DE CAMPOS NOVOS.	30.850,00	5.031,48	25.818,52
39/2016	AQUISIÇÃO DE MATERIAIS DE LIMPEZA, HIGIENE, COPA E COZINHA E GÊNEROS ALIMENTÍCIOS PARA USO DAS UNIDADES DE SAÚDE DO MUNICÍPIO DE CAMPOS NOVOS - SC, DURANTE O ANO DE 2016.	38.785,50	5.875,00	32.910,50
241/2016	Mediante solicitação e justificativa do Departamento de Engenharia, o município resolve aditar o valor de R\$ 35.896,82 (Trinta e cinco mil oitocentos e noventa e seis reais e oitenta e dois centavos) ao contrato original nº 213/2014.	35.896,82	0,00	35.896,82
12/2016	CONTRATAÇÃO DE EMPRESAS COM PROFISSIONAIS ESPECIALIZADOS EM MINISTRAR AULAS DE MÚSICA, DANÇA E INSTRUMENTOS MUSICAIS PARA A FUNDAÇÃO CULTURAL CAMPONOVENSE, CONFORME ESPECIFICAÇÕES.	16.245,00	0,00	16.245,00
65/2016	CONTRATAÇÃO DE EMPRESA ESPECIALIZADA PARA PRESTAÇÃO DE SERVIÇOS DE MANUTENÇÃO DE EQUIPAMENTOS MÉDICOS HOSPITALARES E ODONTOLÓGICOS E AQUISIÇÃO DE PEÇAS PARA A REPOSIÇÃO NOS REFERIDOS SERVIÇOS.	7.799,00	0,00	7.799,00
91/2016	CONTRATAÇÃO DE EMPRESA PARA PRESTAÇÃO DE SERVIÇO DE TRANSPORTE ESCOLAR, DO TIPO MENOR PREÇO POR KM RODADO, CONFORME ESPECIFICAÇÕES NA PROPOSTA DO ANEXO II OU PADRONIZADA DO AUTO COTAÇÃO.	88.376,20	31.816,02	56.560,18
172/2016	Mediante necessidade e solicitação do departamento de Engenharia, o Município resolve prorrogar o prazo de execução da obra para 30/10/2016, e aditar ao contrato original o valor de 36.699,10 (trinta e seis mil seiscentos e noventa e nove reais e dez centavos), correspondente a 17,47%. Para execução	36.699,10	36.699,09	0,01
17/2016	AQUISIÇÃO DE MATERIAL DE LIMPEZA PARA	6.520,14	922,91	5.597,23

	MANUTENÇÃO DA SECRETARIA DE ASSISTÊNCIA SOCIAL PROJETO DE OLHO NO FUTURO, CREAMS, CONSELHO TUTELAR, CENTRO DE CONVIVÊNCIA DO IDOSO E DEMAIS PROJETOS DA SECRETARIA.			
29/2016	PRESTAÇÃO DE SERVIÇOS NA ARRECADAÇÃO DE FATURAS DE ÁGUA/ESGOTO.	9.000,00	5.168,17	3.831,83
169/2016	Fica acrescido no objeto do contrato, mais usuários ao sistema abaixo detalhado, totalizando um acréscimo mensal de R\$ 353,42 (trezentos e cinquenta e três reais e quarenta e dois centavos), passando de R\$ 2.827,34 (dois mil, oitocentos e vinte e sete reais e trinta e quatro centavos) para R\$ 3.180.	353,42	0,00	353,42
08/2016	AQUISIÇÃO DE GENEROS ALIMENTICIOS E PRODUTOS DE LIMPEZA PARA SEREM USADAS PARA AS ATIVIDADES DO CRAS- SERVIÇO DE CONVIVÊNCIA E FORTALECIMENTO DE VÍNCULOS. CONFORME PROPOSTA PADRONIZADA.	33.547,64	21.085,76	12.461,88
01/2016	AQUISIÇÃO DE COMBUSTIVEIS (GASOLINA, COMUN, ÓLEO DIESEL COMUN E ÓLEO S10) VISANDO ATENDER AS NECESSIDADES DA FROTA DE VEICULOS PERTENCENTES AO PATRIMONIO DO SAMAE.	154.675,00	134.634,94	20.040,06
45/2016	Fornecimento de licenças de uso, não exclusiva, mediante contratação de empresa para licenciamento do direito de uso do aplicativo de Patrimônio com acessos simultâneos, em ambiente Windows, utilizando banco de dados relacional.	2.980,00	2.500,00	480,00
38/2016	AQUISIÇÃO DE MATERIAIS DE LIMPEZA, HIGIENE, COPA E COZINHA E GENEROS ALIMENTICIOS PARA USO DAS UNIDADES DE SAUDE DO MUNICIPIO DE CAMPOS NOVOS - SC, DURANTE O ANO DE 2016.	13.482,50	11.155,00	2.327,50
32/2015	CONTRATAÇÃO DE SERVIÇO ESPECIALIZADO NA ÁREA DE INFORMATICA PARA LICENCIAMENTO DE SANEAMENTO.	28.800,00	23.200,00	5.600,00
43/2016	CONTRATAÇÃO DE SERVIÇOS MEDICOS (VARIAS ESPECIALIDADES), PARA ATENDIMENTO NA UNIDADE BASICA DE SAUDE CENTRAL DO MUNICÍPIO.	61.600,00	4.450,00	57.150,00
176/2016	AQUISIÇÃO DE EQUIPAMENTOS HOSPITALARES, ADQUIRIDOS COM RECURSO ESTADUAL- CONVÊNIO 786/2016. CONFORME ESPECIFICAÇÕES EM ANEXO.	3.200,00	0,00	3.200,00
42/2016	CONTRATAÇÃO DE EMPRESA DE ENGENHARIA PARA A CONSTRUÇÃO DE TODOS OS ELEMENTOS PERTINENTES AO PLENO FUNCIONAMENTO DO EMISSÁRIO NA COLONIA SAVÓIA NO DISTRITO DE BARRA DO LEÃO, CONFORME PROJETO EXECUTIVO PLANILHA DE QUANTITATIVOS E MEMORIAL DESCRITIVO, INCLUINDO TODO O ASSENTAMENTO DA TUBULAÇÃO EM PVC.	58.742,60	0,00	58.742,60
56/2016	AQUISIÇÃO DE LEITE PARA DISTRIBUIÇÃO GRATUITA A PACIENTES E FILHOS DE MÃES SORO POSITIVAS ATÉ SEIS MESES DE IDADE /PROGRAMA MUNICIPAL HIV/AIDS DO MUNICIPIO DE CAMPOS NOVOS SC (Licitação Nº: 16/2016-PR)	18.527,20	6.088,00	12.439,20
30/2016	PRESTAÇÃO DE SERVIÇOS NA ARRECADAÇÃO DE FATURAS DE ÁGUA/ESGOTO.	3.500,00	1.558,90	1.941,10
188/2016	CONTRATAÇÃO DE EMPRESA PARA EXECUÇÃO DE OBRA DE RECAPEAMENTO EM DIVERSAS RUAS DO MUNICÍPIO DE CAMPOS NOVOS, CONFORME ESPECIFICAÇÕES DO PROJETO BÁSICO. CONVÊNIO GOVERNO DO ESTADO.	33.671,42	0,00	33.671,42
215/2016	Mediante necessidade e solicitação do Departamento de Engenharia, o município resolve prorrogar a vigência e o prazo de execução referente ao contrato original nº 134/2016, para o exercício de 2017, com vencimento para 15 de fevereiro de 2017, cujo objeto licitado foi: Contratação de empresa para ex.	15.578,40	0,00	15.578,40
16/2015	DISPONIBILIZAÇÃO DE ENDEREÇOS DE CORREIO ELETROCNICO E HOSPEDAGEM DE SITE.	636,00	220,83	415,17
90/2016	CONTRATAÇÃO DE EMPRESA PARA PRESTAÇÃO DE SERVIÇO DE TRANSPORTE ESCOLAR, DO	48.552,00	37.597,24	10.954,76

	TIPO MENOR PREÇO POR KM RODADO, CONFORME ESPECIFICAÇÕES NA PROPOSTA DO ANEXO II OU PADRONIZADA DO AUTO COTAÇÃO.			
61/2016	AQUISIÇÃO DE MATERIAIS DE EXPEDIENTE PARA USO DURANTE O ANO DE 2016..	15.718,30	13.894,10	1.824,20
20/2016	AQUISIÇÃO DE MATERIAL DE LIMPEZA PARA MANUTENÇÃO DA SECRETARIA DE ASSISTÊNCIA SOCIAL PROJETO DE OLHO NO FUTURO, CREAMS, CONSELHO TUTELAR, CENTRO DE CONVIVÊNCIA DO IDOSO E DEMAIS PROJETOS DA SECRETARIA.	656,55	386,50	270,05
89/2016	CONTRATAÇÃO DE EMPRESA PARA EXECUÇÃO DE OBRA PARA IMPLANTAÇÃO DE PISTA DE SKATE EM ANEXO AO COMPLEXO ESPORTIVO CID CAESAR DE ALMEIDA PEDROSO, CONFORME ESPECIFICAÇÕES DO PROJETO BÁSICO. Financiamento BADESC.	171.589,38	0,00	171.589,38
153/2016	Contratação de empresa para prestação de serviço de locação, manutenção e suporte técnico de sistema de procuradoria para o departamento jurídico.	9.940,05	3.950,00	5.990,05
114/2016	CONTRATAÇÃO DE EMPRESA PARA EXECUÇÃO DE OBRA DE RECAPEAMENTO EM VIAS DO MUNICÍPIO, CONFORME ESPECIFICAÇÕES DO PROJETO BÁSICO.	173.348,93	0,00	173.348,93
04/2016	AQUISIÇÃO DE VEICULO TIPO CAMIONETE PICK UP 4X4 DIESEL CABINE DUPLA PARA USO DO CORPO DE BOMBEIROS MILITAR.	169.700,00	0,00	169.700,00
16/2016	CONTRATAÇÃO DE EMPRESA PARA PRESTAÇÃO DE SERVIÇO DE REPOSIÇÃO DE APROXIMADAMENTE 2.000 m² DE PEDRAS DE CALÇAMENTO NO MUNICÍPIO DE CAMPOS NOVOS - SC NAS RUAS ONDE O SAMAE EXECUTARÁ OBRAS PARA MANUTENÇÃO E AMPLIAÇÃO DE REDE DE ÁGUA E/OU ESGOTO, PARA EXERCÍCIO DE 2016.	44.000,00	12.100,00	31.900,00
39/2016	CONTRATAÇÃO DE EMPRESA ESPECIALIZADA DO RAMO DE INFORMÁTICA PARA LICENCIAMENTO DE SOFTWARES DE GESTÃO PÚBLICA, BEM COMO DEMAIS SERVIÇOS CORRELATOS, INCLUINDO A CONVERSÃO DE DADOS EXISTENTES, INSTALAÇÃO E IMPLANTAÇÃO DOS SOFTWARES, TREINAMENTO DE USUÁRIOS E SUPORTE TÉCNICO APÓS IMPLANTAÇÃO.	20.274,84	7.999,68	12.275,16
60/2016	AQUISIÇÃO DE MATERIAIS DE EXPEDIENTE PARA USO DURANTE O ANO DE 2016..	4.030,20	3.015,25	1.014,95
24/2016	PRESTAÇÃO DE SERVIÇOS NA ARRECADAÇÃO DE FATURAS DE ÁGUA/ESGOTO.	80.000,00	41.790,75	38.209,25
93/2016	CONTRATAÇÃO DE EMPRESA PARA PRESTAÇÃO DE SERVIÇO DE TRANSPORTE ESCOLAR, DO TIPO MENOR PREÇO POR KM RODADO, CONFORME ESPECIFICAÇÕES NA PROPOSTA DO ANEXO II OU PADRONIZADA DO AUTO COTAÇÃO.	9.710,40	7.860,80	1.849,60
20/2015	CONTRATAÇÃO DE EMPRESA ESPECIALIZADA PARA ADMINISTRAÇÃO E FORNECIMENTO MENSAL DE VALES-ALIMENTAÇÃO, ATRAVÉS DE SISTEMA DE CARTÃO ELETRÔNICO, QUE PERMITAM AOS SERVIDORES DA AUTARQUIA A AQUISIÇÃO DE GÊNEROS ALIMENTÍCIOS EM ESTABELECIMENTOS COMERCIAIS DURANTE UM PERÍODO DE 12 (DOZE) MESES, PRORROGÁVEL.	174.060,48	88.782,89	85.277,59

**8) AVALIAÇÃO DOS TERMOS DE PARCERIA QUE FORAM CELEBRADOS PELA UNIDADE JURISDICIONADA**

Sem dados para informar, não existem avaliação dos termos de parceira no exercício de 2016.

CAMPOS NOVOS, 03 DE MAIO DE 2017.

---

NELSON CRUZ - PREFEITO MUNICIPAL DE CN.

---

DEISE SALMORIA PIRES - CONTADORA CRC 026647/O-1